

1. KURULUM TALİMATLARI



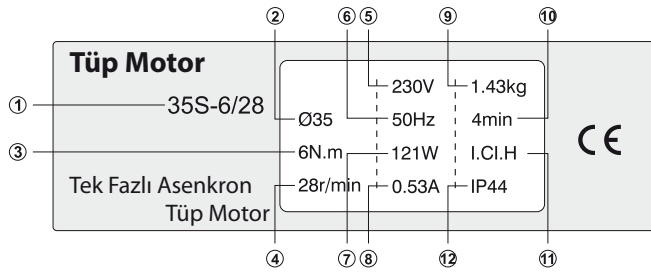
Desteklediği Modeller: 35S, 45S/M, 59S/M

S: Standart Mekanik Limit

M: Standart Mekanik Limit (Manuel Fonksiyon Dahil)

▲ Kurulum Notları

- Suyun motor içine girmesine izin vermeyin
- Yağmur suyunun kablo üzerinden motor içine girmesine izin vermeyin;
- Motor ve dış tüpe vurmayın, çarpmayın;
- Motoru güçlü katkı maddesi, alkali, kirli veya aşındırıcı malzemelerle birlikte saklamayın;
- Çalışma ömrünü kısaltabileceğinden motoru sık sık çalıştırmayın ya da aşırı yüklemeyin;
- Ürün numarasını ve tabelasını güvenli bir yerde saklayın.



- | | |
|--------------------|----------------------|
| ① Motor Kodu | ⑦ Nominal Güç |
| ② Tüp Çapı | ⑧ Nominal Akım |
| ③ Nominal Tork | ⑨ Motor Ağırlığı |
| ④ Nominal Hızı | ⑩ Çalışma Süresi |
| ⑤ Nominal Gerilimi | ⑪ İzolasyon Derecesi |
| ⑥ Nominal Frekans | ⑫ Koruma Derecesi |

2. TÜPÜ HAZIRLAMA

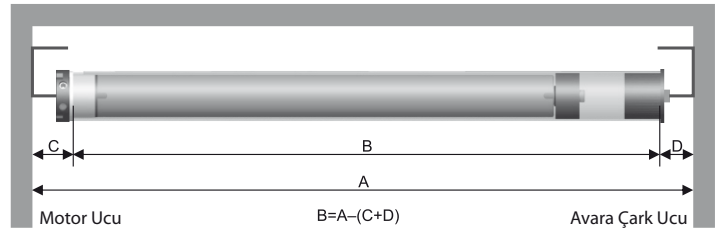
1. B uzunluğuna göre dış tüpü hazırlayın. $B=A-(C+D)$
A=Pencere ya da kapı toplam genişliği
C=Limit başlık kalınlığı+Motor braket kalınlığı
D=Avara çark kalınlığı+Avara çark braket kalınlığı
(Bkz. Şek.1)

2 Yuvasız yuvarlak tüp kullanımı durumunda, tahrik adaptörü için dış tüp vida konumu ölçülmelidir (L). Vida konumunda iki simetrik M4 gömme vida deliği açın. Aynı zamanda, uygun konuma dış tüpü ve avara çarkı sabitlemek için iki simetrik M4 gömme vida deliği açın, (bkz. şek.2)

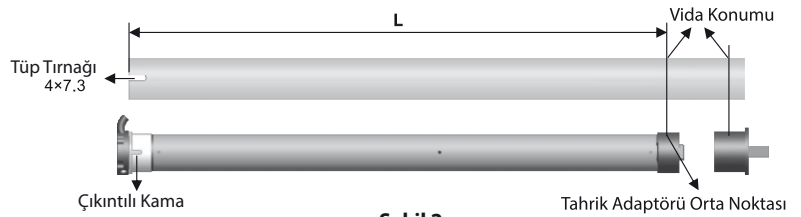
3 Yuvasız ve başlıksız yuvarlak tüp kullanımı durumunda, dış tüpün diğer tarafında dış tüpün çıkıntılı kamaya geçebilmesine olanak sağlayacak bir yuva açın. Yuva boyutu her farklı motorun çıkıntılı kamasına göre belirlenir (bkz. şek.2)

4 Sekiz köşeli tüp, yuvalı tüp için delik açılmasına gerek yoktur.

5 Tüm tüp çapaklarını ortadan kaldırın.



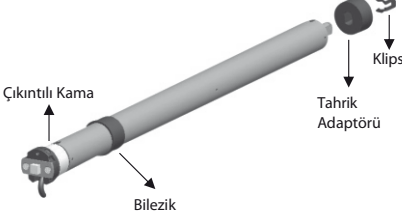
Şekil 1



Şekil 2

3. AKSESUARLARIN MONTAJI

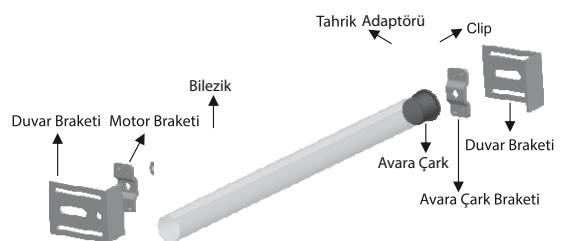
1. Başlığın Çıkıntılı Kama ile birlikte çalışabilmesine olanak sağlayacak şekilde başlığı motor gövdesine yerleştirin. Tahrik adaptörünü monte edin, tahrik adaptörü ve dış mili kilitlemek için klips kullanın.



2. Dış tüpü ve avara çarkı monte edin.

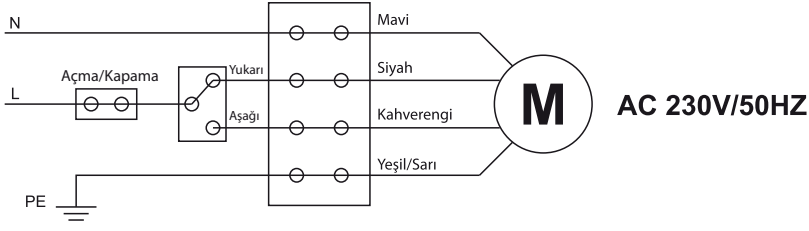


3. limit başlığı motor braketine monte edilmelidir, avara çark avara çark braketine monte edilmelidir.



Dikkat: Bilezik ve dişli halkası arasında delik açmayın.

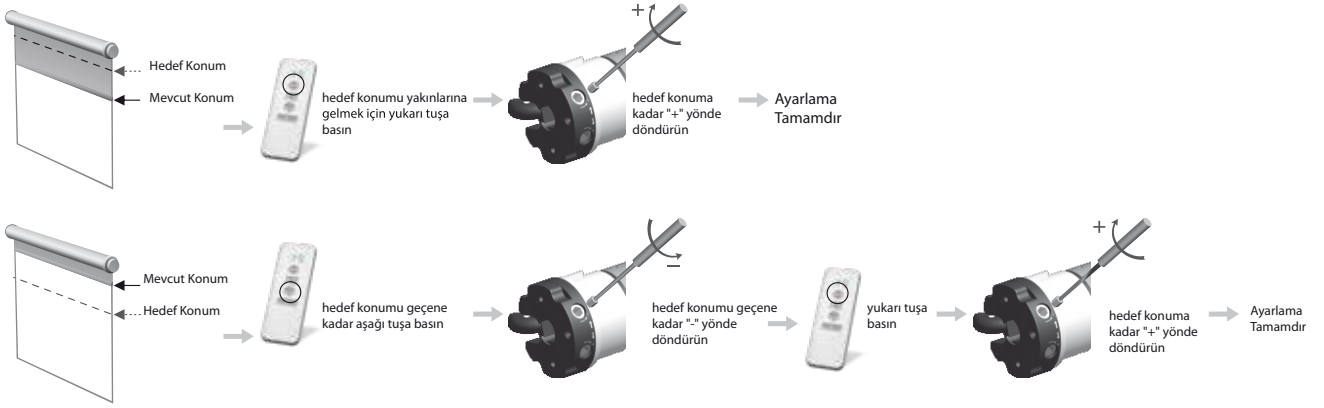
4. KABLO BAĞLANTISI



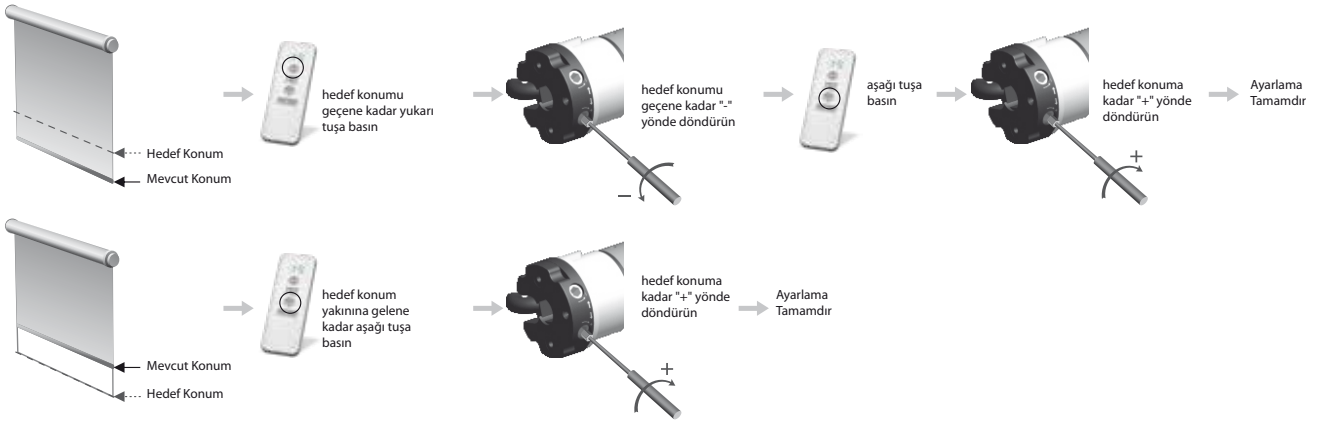
5. LİMİTİ AYARLAMA

Yukarı ve aşağı limit konumu stor perdenin otomatik olarak durduğu yerdir.

Yukarı Konumu Ayarlama (Beyaz Vida Yukarı Limit Konumunu Ayarlar):



Aşağı Konumu Ayarlama (Kırmızı Vida Aşağı Limit Konumunu Ayarlar):



6. SORUN GİDERME

No.	Sorun	Arızanın Nedeni	Çözümler ve Tavsiyeler
1	Kontrol biriminin yukarı tuşuna basınca, panjur aşağı doğru hareket ediyor	Kontrol biriminin bağlantıları yanlış	Siyah ve kahverengi telin yerini değiştirin
2	Açın, motor yalnızca tek yönde çalışır	Motorun iç limit anahtarı çalışmıyor	Akımın ters yönünde 1-2 tur dönen başlık
3	Güç verildikten sonra motor çalışmıyor ya da yavaş çalışıyor	1. Güç kaynağı nominal gerilim ile uyumlu değil; 2. Aşırı yük; 3. Yedek parçalar içindeki yanlış montaj kablosu motorda sıkışmıştır; 4. Motor içindeki her iki limit anahtarı açılmıyor.	1. Motoru nominal güç kaynağı olarak değiştirin; 2. Doğru N.m motor değerini sağlayın; 3. Kurulumun tüm parçalarının doğru biçimde kontrol edin; 4. Başlığı herhangi bir yönde 1-2 tur döndürün.
4	Motor çalışmadan sonra aniden duruyor	1. Motor Aşırı Isınmış; 2. Güç kesintisi; 3. Limite ulaşma.	1. Yaklaşık 20 dakika soğutmadan sonra motor normal şekilde çalışacaktır; 2. Güç sağladıktan sonra yeniden başlatın; 3. Limiti ayarlamamanın gerekli olup olmadığını kontrol edin.
5	Çalışma sırasında anormal ses	Dış tüpün çok uzun olması her iki taraftaki braketlerin çok sıkı olmasına neden oluyor	Avara çarkı çalışıyorsa, dış tüpü biraz kesin